



新しい議会議員、農業委員会委員のみなさん .....P2~3

合併協議会 / 俳句 .....P4

雛の節句と沢田山無常 / 元気回復日帰り旅行 .....P5

Health! Health! Health! .....P6

『花粉症』 ~ 対策は早めに ~

ゆうあいマラソン結果発表 .....P7

まんすりーむつざわ .....P8~9

くらしの情報 / 日曜・休日当番医ほか .....P13~15

## よ~い、ドン!!

北風を物ともせず、薄着で元気いっぱい走る姿に、沿道の人たちの応援も力が入っていました。

(P7、8に関連記事)



# 新しい議会議員のみなさん

陸沢町の議会議員16人が決まりました。  
 1月23日(金)に臨時議会が開催され、議長に川島の鶴沢良氏、副議長に妙楽寺の伊藤文生氏が選任され、その他の各委員会構成も決定しました。

議会議員の任期は4年間(平成20年1月19日まで)です。  
 地域住民の代表として、今後の活躍が期待されます。

(敬称略)

## 議長就任にあたって

陸沢町議会議員 鶴沢 良(川島)



場で町政に反映させなければなりません。

合併問題についてもこの問題がいかに重要な課題であるか、今年はその方向を決める正念場と考えております。

今後においては、初心忘れることなく努力いたします。

最後に町民のなお一層のご指導ご鞭撻を心よりお願いし、就任のご挨拶といたします。

## 副議長

この度平成16年第2回臨時議会において、議長の要職にご推挙を頂きました。誠に身に余る光栄でございます。もとより浅学非才の身で、この様な職の重責を考える時、身の引き締まる思いでございます。

これからは、皆様方のご指導ご鞭撻を賜りまして、町づくりのために全身を傾注して事に当たる所存でございます。

皆様の代弁者としての議会が、町民要望を受け、公平な立



伊藤 文生  
(妙楽寺)

## 議会議員 (議席順)



中村 勇  
(下之郷)



市原 裕一  
(寺崎)



中村 義徳  
(上之郷)



岡澤 宏一  
(下之郷)



日向野正彦  
(佐貫)



小高 巖  
(下之郷)



幸治 孝明  
(上市場)



池田 良夫  
(上市場)



市原 重光  
(寺崎)



田邊 守  
(長楽寺)



萩野 新衛  
(寺崎)



市原 時夫  
(寺崎)



武井 正  
(大上)



関野 英雄  
(大上)

# 新しい農業委員のみなさん

陸沢町の農業委員会委員13人が決まりました。公選による委員10人、町議会からの推薦による委員1人、長生農業協同組合・農業共済組合からの推薦による委員各1人で構成されています。

1月26日(月)に初総会が開催され、会長に上市場の鵜澤寛氏、職務代理者に上之郷の中村義徳氏が選任されました。

委員の任期は3年間(平成19年1月19日まで)です。地域農業者の代表として、今後のご活躍が期待されます。

## 会長就任にあたって

陸沢町農業委員会会長 鵜澤 寛(上市場)

(敬称略)



町民の皆様方には平素農業委員会に対し、ご理解あるご協力をいただき厚くお礼申し上げます。

この度の農業委員改選に伴い、不肖私が会長の重責を担うことになり、その責任の重大さを痛感しております。日本の農業は急速な国際化の進展に伴う輸入農産物の増大や、農産物価格の低迷、後継者の減少、

遊休農地の増加等、農村はかつてない厳しい局面に直面しております。国では農村基本計画において食料自給率45%を目標に掲げ、食料の安定供給に向けて農業政策の積極的な推進が図られています。

農業委員会系統組織といたしましても、優良農地の確保とその有効利用等も視野に入れて、事業を展開する必要があると考えております。

果たすべき役割を常に確認して地域農業の発展に向けて努力いたす所存でございますので、町民皆様はじめ関係各機関のご指導とご協力をお願いいたします。ご挨拶といたします。

## 会長職務代理者



中村 義徳  
(上之郷)

## 委員



八代 三郎  
(妙楽寺)



関野 英雄  
(大 上)



平賀 信男  
(北山田)



田中 衛一  
(小滝)



永野 堯  
(妙楽寺)



鵜澤 彰久  
(川 島)



久我 正一  
(上市場)



秋葉 展嘉  
(大 上)



鶴岡 三郎  
(佐 貫)



瀬戸 秀夫  
(下之郷)



高貫 房太郎  
(上之郷)



# 雛の節句と 沢田山無常



酒井 正量さん  
(上市場)

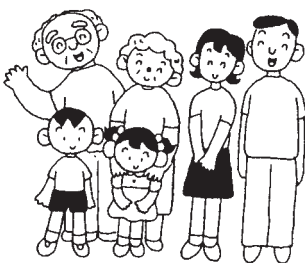
ら月が昇った。  
名月は変りなく皓皓と明るく  
輝いていたが心は沢田山無常で  
あった。

(原文のまま)

元気回復日帰り旅行を平成  
15年12月5日(金)に行いま  
した。  
今年で4回目となる日帰り  
旅行は、家族介護者交流事業  
(リフレッシュ事業)として、  
高齢者を介護している方を対  
象に、介護から一時的に解放  
すると共に心身のリフレッシ  
ュを図ることを目的とした事  
業です。

参加者は、介護者を中心に  
相談協力員を含め総勢27名で、  
銚子方面へと向かいました。

最初に、もろみの香り漂う  
ヤマサ醤油工場を見学し、続  
いて窓辺に舞飛ぶカモメを觀  
ながらのゆったりとした昼食  
をとり、食後は介護の状況や、  
お互いの情報交換にお話はつ  
きないようでした。童心にか  
えりカモメに餌をあげる方々  
の姿もあり、心身のリフレッ  
シュができたと参加者の皆さ  
んに好評でした。



元気回復

日帰り旅行

—リフレッシュ旅行—



山の下の方から行くと、昔  
と同じテレビの流れがあつて瑞沢  
川の旧川へつづいていた。  
少年の頃数多く見た「モクソ  
ウガニ」や「メソッコ」「メダ  
カ」などは、その姿を目にする  
ことができなかつた。

明治、大正、昭和と姿良く生  
きてきた沢田山の三十数本の松  
の木は、昭和三十四年頃伐採さ  
れて上市場の菩提寺成就院へ運  
び込まれたという。

現在双葉の工場が跡地の一角  
を占めている沢田山は、双葉の  
裏から入って現地を見ると、杉  
の太木はあるが、かつての松林  
は無く、子供達の雛祭りには、そ  
れぞれ家庭に帰って自然と共に  
遊んだあの日は思い出だけにな  
つた。日暮れて夜が来た、東か

雛あられをゆつくり味わつてい  
た。子供達は何となく穏やかな  
節句のひとつときを、過ごした幸  
せを感じたことと思われる。こ  
の沢田山は昭和初期一尺ぐらい  
の太さの松の木が揃つていて、  
その梢も高く枝ぶりも他の山の  
松に比べて遜色がなかつた。

そして松の梢越しに仲秋の名  
月を、眺めることは無上の心境  
であり、正しく風流そのもので  
あつた。坐して眺めれば、風流  
な人にとつても、そうでない人  
にとつても一幅の墨絵の世界で  
あり絶景であつた。

少年の頃、サクベドンの前あ  
たり、寺崎へ向かう県道の南側  
に畑があつて、その脇の小さな  
道を通つて松林に行った。当時  
はこの家でも壁土で造つた  
「カマド」があつて、煮物や飯  
炊きに薪や松葉を燃料として使  
つていた。沢田山は上市場区  
の山であつた。住居が川島に割合  
近い上市場の人達は、熊手や背  
負いはしこを持って沢田山へ行



川島八景のうち「沢田山の秋月」



冬の厳しい寒さも峠を越え春の気配を感じ始める頃になりました。しかし、近年、この季節を憂鬱な気持ちで迎える人が多くなって来ました。春と共に花粉症もやってくるからです。



看護師 加藤典子

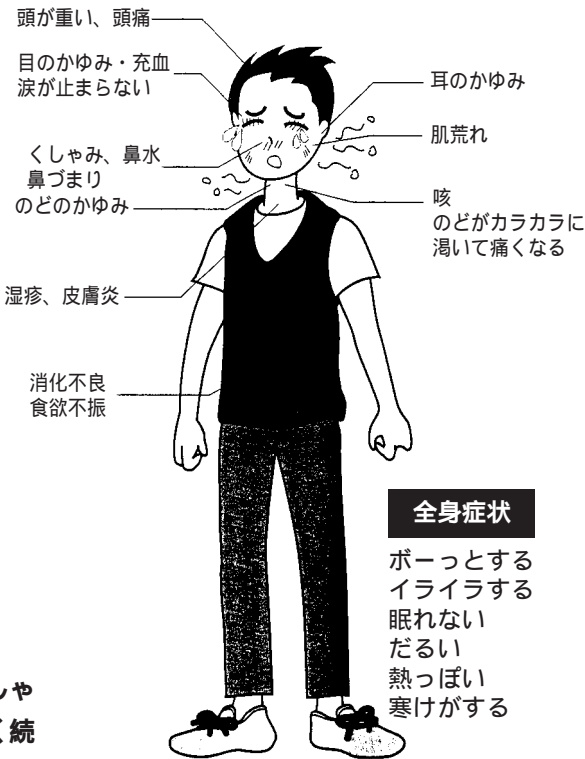
## 花粉症は どんな病気

花粉症はアレルギーの一種で、花粉が体の中に入ると防衛反応がおき化学伝達物質が分泌されます。その為、くしゃみ、鼻水、鼻づまり、目や鼻のかゆみ、目の充血がみられ、人によってはのどのかゆみや咳、喘息、胃腸症状、頭痛、皮膚のかゆみがでできます。2月から5月にかけてスギやヒノキの花粉が飛び始めますので花粉症に、ご用心。

## 風邪と 間違えないで

花粉症は、風邪と比べるとくしゃみ、鼻水、鼻づまりの症状が長く続き、風邪にはみられない目のかゆみがあり、風邪のような高熱が出ることはありません。花粉症の疑いがあり、鼻の症状がひどいときはまず、耳鼻咽喉科で、診てもらいましょう。

## 花粉症のおもな症状



### 全身症状

ボーっとする  
イライラする  
眠れない  
だるい  
熱っぽい  
寒けがする

症状をやわらげるには「早めの対処と生活環境の改善」が大切

### 専用のマスクと眼鏡を

花粉の飛散量は日の出前後がもっとも多く、午後3時以降は少しずつ減少してきます。また、晴れた日、

風が強い日、気温が高くなり、乾燥してくる日には、花粉が大量に飛散するといわれています。そんな日は外出を控えるが、専用のマスクと眼鏡を使用しましょう。

## おもな原因植物の 開花時期および飛散時期

おもな原因植物	開花時期および飛散期間										
	1月	2月	3月	4月	5月	6月	7月	8月	9月	10月	11月
スギ (スギ科)				■	■	■					
ヒノキ (ヒノキ科)				■	■						
スズメノテッポウ (イネ科)				■	■	■					
カモガヤ (イネ科)					■	■	■				
ホソムギ (イネ科)					■	■	■				
ハルガヤ (イネ科)					■	■	■	■			
オオアワガエリ (イネ科)					■	■	■	■	■		
ブタクサ (キク科)								■	■	■	
ヨモギ (キク科)								■	■	■	
カナムグラ (クワ科)									■	■	

### 花粉を屋内に持ち込まない

玄関で上着の花粉を払い落とし家に入ったらすぐに洗顔とうがいを励行しましょう。屋外に布団や洗濯物を干すと、多量の花粉が鈴なりで付着します。花粉の多い日は、屋外に干さないようにしましょう。干したい時は取り入れた後、掃除機をかけるのも有効です。

### タバコと酒は控えめに

タバコの煙は鼻粘膜を刺激し鼻症状を悪化させ、お酒は飲みすぎると鼻の粘膜が腫れて、鼻詰まりがひどくなります。タバコと酒は控えめに睡眠や栄養は十分にとり、風邪をひかないように注意しましょう。

### すすんで摂って

#### 体質改善と予防を

花粉症は化学伝達物質の分泌によって起こります。これらの分泌をおさえたり緩和させる食品にハーブがあります。特にポリフェノールの多い甜茶、赤ジソ、レモンバーム、ペパーミント、ルイボステイなどあります。

また、ヨーグルトの摂取はアレルギーを抑制し、腸の粘膜を保護します。

花粉症が少しでも軽くなるように一度試してはいかがでしょうか。

# 第4回睦沢ゆうあいマラソン結果発表

幼稚園児から小学校1,2年生による親子マラソン(1kmのコースを親子で手をつないでゴールを目指します)他、小学校高学年の1.5km、2km、中学生、高校生、一般の5km、最長10kmの特設コースで参加者が健脚を競いました。



笑顔でゴール!

まだまだ走れそう?!

親子マラソン(5歳~小学2年生)

1km

豊田貴之(茂原) 高山華奈子(茂原) 矢部貴仁(茂原) 君塚大和(茂原) 堀越修平(睦沢) 富田佳輝(茂原)

小学3~4年生1.5km男子

江澤秀星(茂原) 佐久間俊弥(茂原) 石野雅貴(岬) 高田廉(茂原) 阿部泰明(茂原) 市原将進(睦沢)

小学3~4年生1.5km女子

富田望(茂原) 中根美夢(茂原) 村上友理(睦沢) 山内遥加(長生) 星野亜衣(茂原) 鈴木香里(睦沢)

小学5~6年生2km男子

菅原裕貴(睦沢) 関和也(夷隅) 白鳥佳介(茂原) 八代大輔(長生) 山下駿(茂原) 武藤友汰(茂原)

小学5~6年生2km女子

岡本智子(長柄) 齊藤千愛(茂原) 市原歩(茂原) 蓮尾安里紗(茂原) 田中彩美(長生) 小倉千亜紀(長生)

中学生3km男子

河井明仁(茂原) 森川佑也(岬) 石野俊介(岬) 内山幸也(茂原) 木村考志(茂原) 田中雄馬(長生)

中学生3km女子

浅野奈緒子(岬) 楠木みゆき(長生) 青木昭子(岬) 木村有花(茂原) 関優紀子(茂原) 森川咲(茂原)

一般5km30歳未満男子

岡本佳哲(茂原) 園龍太(大網) 瀬戸高一(茂原) 篠原啓(茂原) 高師直樹(東金) 緑川隼人(長生)

一般5km30歳未満女子

酒井齐圭(茂原) 石崎美和(一宮) 高地由起子(一宮) 御園利恵(長生)

一般5km30歳以上男子

大石則幸(東京) 畑誠一(御宿) 高橋弘一(市原) 荒井正裕(御宿) 渡部稔(一宮) 岸本浩明(御宿)

一般5km30歳以上女子

糸久優子(茂原) 中込とし子(茂原) 飯塚裕美(睦沢) 御園純江(長生) 佐藤留美(白子) 神定雪江(茂原)

一般5km50歳以上男子

安嶋俊夫(茂原) 安倍秋男(睦沢) 菊池英行(長生) 小関正夫(一宮) 千村文彦(茂原)

一般5km50歳以上女子

岩瀬静子(茂原) 石井とし子(長生) 小島洋子(茂原) 廣川てる子(茂原) 石丸佐知子(睦沢)

一般10km30歳未満男子

大屋博充(夷隅) 菟田祐司(大原) 清野法広(茂原) 石橋隼斗(茂原) 江沢文昭(岬) 林義大(白子)

一般10km30歳未満女子

参加者0人

一般10km30歳以上男子

岩名地 総(茂原) 岩瀬雅美(茂原) 松田康則(茂原) 名川志郎(長生) 上園忠則(長生) 田中俊一(茂原)

一般10km30歳以上女子

林恵子(埼玉) 高梨晶子(大原) 石田久恵(茂原)

一般10km50歳以上男子

氏原一憲(茂原) 箕輪伸(茂原) 本間愷浩(御宿) 横山広(茂原) 古山政美(長南) 小柳重(茂原)

一般10km50歳以上女子

青柳きせ(茂原) 市原尚子(長南)



うめ丸くん(振興課市原課長)も参加しました。もちろん完走!!

## 模擬議会開催！



みんな堂々としています。(議場にて)

2月5日(木)7年ぶりに開かれた模擬議会。この日の議員は陸沢中学校の生徒たちです。2年生のうち16人が一日中学生議員になりました。  
休憩になると、「緊張して笑っちゃいそう。」と、友達と笑い合い真剣な中にも楽しんでいましたよ。

## 鬼は外！ 福は内！



2月3日(火)節分の日に、歓喜寺(寺崎)恒例の節分祭が行われました。

年男、年女の人たちが豆を撒き、それを拾いに子供からお年寄りまでが、歓喜寺の長い階段を上って境内に集まりました。



「議長」と手を挙げる丸山幸子議員



環境問題について質問する河野憲靖議員

## ゆうあいマラソン開催



第4回陸沢ゆうあいマラソン(陸沢町・陸沢町青少年相談員連絡協議会主催)が2月1日、陸沢町総合運動公園をメイン会場に小学生・一般等19部門に分かれて開催されました。参加者は合計約1000人(内選手665名)。

ゆうあいマラソンは、健康増進の他、親子のふれあい、参加者の交流もテーマにしています。元気いっぱいの子供達から79歳の方まで参加者全員が見事完走し、心地よい汗を流しました。



# 妙楽寺大日如来公開 八日祭

つどいの郷  
来客10万人  
達成!!

記念すべき10万人目!



大護摩の様子(大日如来の前で)

毎年2月8日前後の日曜日に行われる妙楽寺の八日祭。今年はちょうど8日に行われ、国指定重要文化財である木造大日如来坐像を一目見ようと大勢の人たちで賑わっていました。



飯塚倉平さん(上之郷)奥様とお孫さん

上之郷にある総合交流拠点施設『つどいの郷』の来客数が、2月7日(土)10万人を超えました。10万人目の飯塚さんには、お米30kgと花束がプレゼントされました。

おめでとう  
ございます!!



え?!

『この前のイルミネーションのイベントの時は(当たらなかつたので)、「うちは当たらないんだね」と話していた。』とのこと。

上之郷山田谷から夷隅町へ至る日の子坂旧道を歩く「新春ウオーク」が、1月2日、かずさ緑の会(代表朝比奈隆さん)と握手の森(行政一成さん)の呼びかけで行われました。古来多くの恵みを与えてくれた山に感謝し里山の自然に親しもうという企画で、一昨年の秋から篠竹や灌木におおわれた道を切り開いてきたものです。

一宮、茂原、長南、大網白里など町外からの参加者もあり、子供たちや障害を持つ方を含め(犬ちゃんも)、34名が冬のおだやかな森を歩きました。日の子坂入口付近の、田園風景が眺望できる丘で記念撮影をし、途中首塚、見晴らし所、カツ坂分岐点、団子松で休憩、約3キロ1時間余りの行程でした。

なお、日の子坂の活動については、大槻幸一郎副知事より「古道整備へ



の御尽力に敬意を表します」との熱いメッセージが届けており、主催者側では今後正月2日の恒例行事にしたいとの意向です。また、5月には古戦場跡の「首塚供養」も実現したいとのこと。

(お問い合わせは ☎ 43 0722・行政さんまで)

日の子坂(上之郷)で新春ウオーク

# 公民館だより

☎44-0211

## サークル紹介

### 町将棋会



将棋を趣味とする者が集い、楽しんでいきます。

技能を高めつつ、会員相互の親睦を図り、年2回大会を行っています。

頭の体操として、お気軽に遊びにおいでください。

代表 伊丹壽雄

連絡先 ☎44 1347

## お知らせ

3月2日(火)~7日(日)

まで図書整理のため、図書室は使用できません。ご迷惑をおかけしますが、ご協力くださいますようお願いいたします。

### ◎作品展『Happy2Cafe』開催

とき 3月20日(土)午後1時~  
3月28日(日)正午まで

ところ 中央公民館ロビー

陸沢町教育委員会後援により、文化活動の一環として紹介するもので、粘土工芸と遊書を中心とした作品の展示会です。

町内在住の長利亨枝さん・東條洋美さんによるものです。

みなさんのおいでをお待ちしています。



健康と美容と、そして美しい音楽にのり華麗に情熱的に軽やかにステップを踏み、パートナーをして『香り高い花』にと、これは理想ですが、楽しい生き甲斐のあるダンスが目標です。(会員募集中)

代表 藍 茂

連絡先 ☎44 0561

ふれあいダンスクラブ  
(社交ダンス)

### 3月のクラブ行事・その他

団体名	活動日	時間
友友会(民謡)	6日(土)・13日(土)・20日(土)	9:00
寿扇会(日舞・新舞踊)	6日(土)・20日(土)	19:30
民謡クラブ	13日(土)	11:00
フラワークラブ	17日(水)	9:30
詩吟クラブ	10日(水)・24日(水)	13:30
洋裁クラブ	9日(火)・23日(火)	9:00
野菊の会(コーラス)	3日(水)・17日(水)	9:30
カラオケ愛好会	6日(土)・13日(土)・20日(土)	18:30
町暮会	20日(土)	13:00
町将棋会	21日(日)	9:00
IT研究会(情報通信)	6日(土)・20日(土)	19:30
成人書道クラブ	7日(日)	13:30
写真クラブ	13日(土)	
草木染め	7日(日)	14:00
手編クラブ	13日(土)・27日(土)	13:30
太巻き寿司クラブ	20日(土)	13:00
生け花サークル	6日(土)・20日(土)	18:30
着付けサークル	6日(土)・27日(土)	13:30
ふれあいダンス(社交ダンス)	6日(土)・13日(土)・20日(土)	19:00
ワヒネ・フズA【フラダンス】	12日(金)・26日(金)	13:00
ワヒネ・フズB【フラダンス】	6日(土)・13日(土)・20日(土)	19:00
社交ダンスサークル	4日(水)・11日(水)・18日(水)・25日(水)	13:00
ペイントHIRO(トールペイント)	2日(火)・16日(火)	9:00
アンサンブル・ラメール(室内楽演奏)	11日(水)・25日(水)	9:00
友の会(フラダンス)	14日(日)・28日(日)	14:00
フォークダンスサークル	3日(水)・10日(水)・24日(水)	13:30
民謡クラブ	13日(土)・20日(土)	14:00
押し花サークル	13日(土)	13:30
東扇会(日舞)	3日(水)・10日(水)・17日(水)・24日(水)	13:00
琴美会(大正琴)	4日(水)・11日(水)・18日(水)	10:00
ダンス陸沢(社交ダンス)	6日(土)・13日(土)・20日(土)・27日(土)	13:00
歌謡芸愛好会(バンド)	7日(日)・14日(日)・21日(日)・28日(日)	9:00
ザ・ベンチャーズ(バンド)	6日(土)・13日(土)・20日(土)	18:00
陸沢読書の会	12日(金)・26日(金)	13:30
陸沢陶芸クラブ	21日(日)・28日(日)	9:00
ヨーガサークル	4日(水)・11日(水)・18日(水)・25日(水)	14:00

### ◎親子映画鑑賞会

とき 3月27日(土) 2時から

ところ 陸沢ゆづあい館

『ディズニードラマの『リロ・アンド・スティッチ』を上映します。愛を知らないリロとエイリアン、スティッチの奇跡の出会いを感動のファンタジーでお楽しみください。合い言葉はOhana!

当日ご来場の方に、リロ・アンド・スティッチのキャラクターグッズを差し上げます。(数に限りがあります)

入場には500円の会費が必要です。

(小学生以上)

### 3月の教室と事業

教室・事業	時間	日程
家庭教育学級(中学生演劇鑑賞教室)	13:30	3日(水)
陶芸教室	13:00	7日(日)
太巻き寿司教室(2年目の方)	9:00	13日(土)
天文教室	19:00	
書道教室	9:00	
茶道教室	9:00	14日(日)
ペン字教室	13:30	
陸和大学	10:00	16日(火)
天文教室(予備日)	19:00	20日(土)
フラワーアレンジメント教室	13:30	21日(日)
男性料理教室	9:00	24日(水)
料理教室	13:30	
押し花教室	13:30	27日(土)
親子映画鑑賞会	13:30	
書道教室	9:00	28日(日)
絵画教室	9:30	

### 3月の休館日

1日(月)  
8日(月)  
15日(月)  
22日(月)  
29日(月)

## 3月の催し物

### 企画展「館蔵名品展」

当館で最近収蔵した資料のなかから名品を紹介

とき 2月14日(土)～3月28日(日)

### 企画展「館蔵名品展」

#### ギャラリートーク

企画を担当した学芸員の展示解説

とき 3月7日(日)午後2時

### 第8回考古学講座

#### 「総南の発掘最新事情」

長生夷隅郡内の発掘の話

とき 3月13日(土)午後1時30分

講師 風間俊人氏(総南文化財センター主任調査研究員)

### 資料館友の会主催「体験古代人！」

とき 3月28日(日)午後1時30分

▶成就院(上市場)本堂に放水する消防車



## トピックス

### 歴史民俗体験講座(4)「しめ飾りを作ろう」

12月25日(木)、歴史民俗体験講座「しめ飾りを作ろう」がありました。手作りのしめ飾りでお正月を迎えようというもので、参加者34人。



出来上がった記念に全員で

### 歴史文化講演会

1月24日、歴史文化講演会がありました。講師と演題は、川村優氏(千葉県郷土史研究連絡協議会長・文学博士)による「歴史民俗資料館の重要性」と久保木良氏(文化財評論家)による「江沢半氏収集資料と上総の教育」でした。



客席近くで語る久保木良氏

### 資料登録作業

資料館では寄贈などにより収集した資料は、登録して保管しなければなりません。登録には文字情報によるデータの他に画像データも必要です。これは資料写真を撮っているところで、資料にとって一番いいひとコマをとるために苦労します。

▶益子焼の山水どびんを撮る



### 睦沢町文化財防火デー

1月25日、成就院で睦沢町文化財防火デーがありました。これは文化財を火災から守る訓練で、本堂屋根に消防車からの放水、消火器の使い方、けがの応急処置などの訓練がありました。参加者56人。

## 旗本・佐久間様 (佐貫)

明治初期、佐貫に「佐久間様」という武士が隠棲していた。以下は同地区の今関文雄さんに聞いた話である。

「佐久間様という方が何かの事情で佐貫に来ていた。その人は佐貫村などを治めた殿様で、大いばりで暮らしていた。当時は山からは年貢を取らないこととなっていたが、佐久間様は異例にも山からも年貢を取った。当時、八幡神社のヤマはいい竹の子が出ていた竹山だった。佐久間様は俺にくれと言って八幡神社の竹山を自分のものにしてしまった。取られた当時、その場所は殿山と呼ばれた。私の家に佐久間様が出てきたという品物があった。

囲碁や弓矢を趣味としていたらしく、碁盤と碁石、弓が残されていた。佐久間様は、近所のコツザヤマという

ところの的を置いて弓の練習をしていた。その弓だけは今でも残っている。佐久間様は夫婦で佐貫にいたが、別々の家で世話をした。私の家で奥様が亡くなり葬式を出し、佐久間家の家紋を入れた石塔を建てた。旦那は笹川家で亡くなった」という。

今関家の墓所には、佐久間様の奥方の墓といわれる墓石が残っている。正面に「常操院殿法山轉輪大姉」「明治元年戊辰十月八日」、左面に「佐久間信志妻」とあるので、1868年10月に亡くなったことが判る。

(資料館学芸員・久野一郎)



佐久間様の奥方の墓という

# 総合運動公園だより

☎44-1565

前号に続き睦沢少年柔道クラブ大活躍!!



1月12日に勝浦市にある日本武道館研修センターで鏡開き式青少年柔道大会が行われ、5、6年生の部に出場した睦沢少年柔道クラブの佐藤翔平君と相模陽君が順調に勝ち進み決勝戦でお互い戦うことになり、佐藤君が優勝、相模君が準優勝という好結果で終わることができました。

## 白熱の春季野球大会スタート!!

睦沢町野球連盟山崎繁之会長が主催する春季軟式野球大会がこの4月に総合運動公園野球場で開幕します。本町に所在地を置く14チームが2リーグにわかれて、4月9月まで総当りで試合をしていき両リーグの1位と2位が決勝トーナメントに進み優勝を狙います。16年度はどのチームに勝利の女神が微笑むか楽しみです。なお、4月の第2週の日曜日から毎週試合を行いますので、興味のある方はぜひご覧ください。どのようなチームが参加しているかな



ど、詳しい内容については、総合運動公園へお問合わせください。

### ③月のクラブ等定期練習日

日曜日	9:00	睦沢ウイングス(ソフトボール)	木曜日	18:00	アウレッツ(ミニバス)		
		ソフトテニスクラブ(第2・4)			18:45	練心会(少年剣道)	
		海洋クラブ			20:00	青翔クラブ(バスケット)	
火曜日	13:00	睦沢テニスクラブ(硬式)	金曜日	10:00	わかば会(女性ソフトテニス)		
		エアロジムクラブ(柔道場)			19:30	エアロジムクラブ(柔道場)	
		卓球クラブ				鳴子会(中学生未満)	
水曜日	10:00	太極拳(剣道場)	土曜日	9:00	睦沢フットボールクラブ(第1・3)		
		少年柔道クラブ			18:00	睦沢ウイングス(ソフトボール)	
		アウレッツ(ミニバス)				アウレッツ(ミニバス)	
		練心会(少年剣道クラブ)			18:45	少年柔道クラブ	
		鳴子会(高校生以上)				練心会(少年剣道クラブ)	
		睦沢アウルス(バスケット)				20:00	みなりの会(女性バレー)
		剣友会(剣道)				バレー愛好会	
睦沢ウイングス(ソフトボール)	剣友会(剣道)						
エアロジムクラブ(柔道場)	エアロピクス友の会(睦沢中)						
卓球クラブ							
太極拳(剣道場)							
少年柔道クラブ							
アウレッツ(ミニバス)							
練心会(少年剣道クラブ)							
鳴子会(高校生以上)							
睦沢アウルス(バスケット)							
剣友会(剣道)							
睦沢フットボールクラブ(第1・3)							
睦沢ウイングス(ソフトボール)							
アウレッツ(ミニバス)							
少年柔道クラブ							
練心会(少年剣道クラブ)							
みなりの会(女性バレー)							
バレー愛好会							
剣友会(剣道)							
エアロピクス友の会(睦沢中)							

上記のクラブに興味がある方は、定期練習を見学してください。また、入部希望の方は、各クラブに直接お申し出ください。

### ③月の教室実施日

卓球教室	7日(日)、14日(日)、21日(日)、28日(日)	10:00
軽スポーツ教室小1	6日(土)合同練習 9:00、13日(土)発表会 9:00	17:00
軽スポーツ教室小2	6日(土)合同練習 9:00、13日(土)発表会 9:00	18:00
軽スポーツ教室小3	3日(水)・6日(土)合同練習 9:00、13日(土)発表会 9:00	18:00
幼児リズム運動教室	6日(土)合同練習 9:00、13日(土)発表会 9:00	9:00
乳幼児親子運動教室	6日(土)合同練習 9:00、13日(土)発表会 9:00	10:00
ウエールネス	5日(金)、12日(金)、19日(金)	13:30
エアロビ教室	5日(金)、19日(金)	19:30
いきいき教室	18日(木)	13:30
トレーニング教室	14日(日)、21日(日)	9:00

### 3月の休館日

1日(月)  
8日(月)  
15日(月)  
22日(月)  
29日(月)

なるほど

# 国保だより

## 平成15年度 国民健康保険税の 納税はお済みですか？

平成15年度国民健康保険税最終第6期分の納期は3月1日(月)です。納付は、お済みでしょうか？お済みでない方は至急納付されますようお願いいたします。

あなたの保険税が国保を支えます。

国保制度は、みなさんの納める保険税によって支えられています。国民健康保険税は、みなさんの医療費をまかなう重要な財源です。国保税を納めない方がいると、国民健康保険制度を運営していくことが困難になりかねません。納期までにきちんと納付をお願いします。

### 特別な理由もなく 保険税を滞納すると

保険給付の全額または一部が差し止められることがあります。

保険証を返さなければなりません。

●教えて！●



# ねんきん ななちゃん

国民年金保険料は納付期限内に納めましょう

国民年金保険料の納付期限は翌月末日ですが、忙しいときや、近くに銀行や郵便局がないなど、なかなか納めに行けないときがあるかもしれません。そんな方にお知らせです。

(1) 平成16年4月以降の納付書からは、コンビニエンスストアでも納めることができます。(セブンイレブン・ファミリーマート・ローソン・サンクス等)

(2) 安心・便利な口座振替

一度手続きをすれば、毎月の保険料が翌月末に自動的に引き落としできますので、納めにいく手間が省け、納め忘れもなく安心です。また、家族の保険料をまとめて1つの口座から引き落とすこともできます。

手続きは口座をお持ちの全国の金融機関や郵便局で。

手続きに必要なもの

納付書

預貯金通帳

通帳届出の印鑑

役場の国民年金係では手続きできません。

(3) お得な前納割引

国民年金保険料を前もって一度に納めれば、納め忘れがないのはもちろんのこと、割引があって大変お得です。

4月から来年の3月までの1年分を前もって一度に納めると、156,770円となり割引は2,830円！

詳しくは、千葉社会保険事務所(☎043-242-6327)または、役場住民課(☎44-2503)にご相談ください。

## 日曜・休日当番医

(診療時間 午前9時～午後5時まで)  
(変更になる場合があります)

月日	茂原地区				一宮地区	
	内科系		外科系			
3・7	長生内科神経内科医院	24-7752	山之内病院	25-1131	長生診療所	32-3303
14	長生病院	34-2121	高田整形外科医院	22-0111	長生八積医院	32-3282
20	宮山医院	22-4873	茂原機能クリニック	25-7755	内山医院	42-2062
21	鈴木医院	22-2630	森川病院	25-2510	津谷クリニック	32-5645
28	吉田医院	34-3045	穴倉病院	24-2171	よねもと整形外科	40-1065

夜間急病診療所 診療科目 内科・小児科 診療時間 午後8時～11時まで  
 茂原市八千代1-5-4(消防署裏) ☎24-1011  
 夜間急病診療テレフォン案内 ☎24-1011 午後7時～翌午前6時まで

## 資料館友の会 会員募集

資料館を活用しているいと楽しむサークル。年間2回の県外博物館と美術館見学を初め、友の会と資料館主催すべての事業のお知らせ、有料展が無料になるなどの特典があります。

年会費 大人2,000円

学生1,000円

(12月切替)

問い合わせ・申込先

資料館友の会事務局

☎44-0290



## 『その油断 火から炎へ 災いへ』

長生郡市消防本部からのお願い

平成16年春季全国火災予防運動が3月1日(月)から3月7日(日)まで、全国一斉に実施されます。皆様のご家庭でも火の取り扱いに十分注意してください。

1. 家のまわりに燃えやすいものを置かない。
2. 寝たばこやたばこの投げ捨てをしない。
3. てんぷらを揚げるときは、その場を離れない。
4. 風邪の強いときは、たき火をしない。
5. 子供には、マッチやライターで遊ばせない。
6. 電気器具は、正しく使い、たこ足配線はしない。
7. ストープには、燃えやすいものを近づけない。

## 骨髄バンク 「休日ドナー登録会」

一人でも多くの患者さんを救うために、ご協力をお願いします。

とき 3月14日(日)

午前10時30分～12時

午後1時～3時

ところ 習志野保健所

予約申込先

県庁業務課

☎043-223-2614

千葉県骨髄データセンター

☎043-241-8333

問い合わせ

(財)骨髄移植推進財団

☎0120-445-445

## 睦沢幼稚園教諭を 1名募集します!

資格 幼稚園教諭資格及び  
保育士の資格を有する者

年齢 30歳以下

(平成16年4月1日現在)

申込み期限 3月10日(水)まで

申込方法 市販の履歴書に記入し、役場総務課へ提出

問い合わせ・申込み先

役場総務課 ☎44-2500

# くらしの情報

## 平成16年度 「内閣府青年国際交流事業」 参加者募集

内閣府が行う青年国際交流事業は、日本と世界各国の青年の交流を通し、相互理解と友好を深め、広い国際的視野と国際協力の精神を養う機会を提供しています。

### 募集内容

航空機による派遣

- ・国際青年育成交流
  - ・日中、日韓青年親善交流
- 船舶による派遣
- ・世界青年の船
  - ・東南アジア青年の船

資格 18歳～30歳までの男女

要件 交流活動を円滑に行える  
一般教養・英語力がある者

募集期間 3月1日(月)～  
29日(月)

県選考会 4月15日(木)

応募・問い合わせ先

県庁県民生活課青少年室

☎043-223-2330

## 狂言への誘い2004「野村萬斎藤 狂言会」

とき 4月23日(金)18時30分開演

(18時開場)

ところ 千葉県文化会館 大ホール

(千葉市中央区市場町)

演目 解説=石田幸雄、小舞=野村萬斎

口真似=野村万之介、高野和憲ほか

悪太郎=野村萬斎、石田幸雄ほか

入場料 S席:5,000円、A席:4,000円、B席:3,000円(全席指定)

問い合わせ

千葉県文化会館 ☎043-222-0201

# 相 談

## 行政・人権相談

と き 3月10日(水)  
午前9時～午後3時  
ところ 農村環境改善センター

## 心配ごと相談

と き 3月9日(火)  
午後1時～4時  
ところ 農村環境改善センター

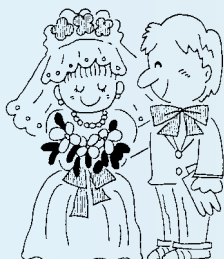
## 法律相談

と き 3月22日(月)  
午前10時～正午  
ところ 役場町民相談室  
申し込み・問い合わせ  
要予約  
役場総務課 ☎44-2500

と き 3月19日(金)  
午後1時～4時  
ところ 長生地域県民センター  
申し込み・問い合わせ  
12日(金)午前9時から電話で  
予約。長生地域県民センター  
(長生支庁内) ☎25-7830

## 結婚 未長くお幸せに

区名	氏名
大谷木	米倉 陸裕 寿子
川島	濱野 義則 優



## 健康栄養相談 介護家族健康相談

と き 3月16日(火)  
午前10時～11時30分  
ところ 農村環境改善センター  
内 容 血圧測定、体脂肪測定、  
健康指導、食事指導など

# く ら し

## ゴミの収集日

### 1コース

燃えないゴミ... 3月9日 (火)  
資源ゴミ..... 3月16日 (火)  
粗大ゴミ..... 3月23日 (火)

### 2コース

粗大ゴミ..... 3月4日 (木)  
資源ゴミ..... 3月11日 (木)  
燃えないゴミ... 3月18日 (木)  
燃えるゴミの収集日は、月、  
水、金曜日です。



## 保健所からお知らせ

保健所で行っていた『一般健康相談』及び『事業所健診』は、この3月をもって廃止となります。  
問い合わせ  
茂原保健所疾病対策課  
☎22-5167

## 茂原駅南口公共駐車場をご利用ください

お買い物、お出かけに便利な駅前公共駐車場をぜひご利用ください。

収容台数 250台

(機械化無人式で24時間入出庫可能です)

基本料金 30分100円

(3時間を超えると割引料金になります)

・月極めの定期駐車は1台1カ月13,500円

ご利用に便利な回数券・プリペイドカードの販売も行っています。

問い合わせ

茂原市役所都市計画課

☎ 20 - 1546

Fax 20 - 1606

駐車場の詳しい情報については、茂原市のホームページにも掲載してあります。

<http://www.city.mobara.chiba.jp/>

## 誕生 おめでとうございます

親の名	子の名	区名	月日
鵜澤 秀成 千恵	ひろと 央翔	上市場	12/27
小高 一路 美奈子	あきと 瑛音	上之郷	1/5
伊藤 史尊 訓子	りゅうま 瑠真	上市場	1/6
光位 豊 香緒理	かれん 花恋	下之郷	1/18
内山 純一 瑞穂	あずみ 亜純	北山田	1/20

## 弔 おくやみ申し上げます

亡くなった人	年齢	区名	月日
高橋 正	82	佐貫	1/14

## 睦沢町の人口と世帯

2月1日現在 ( )は前月比
人口 8,166人 (+2人)
男 3,981人 (0人)
女 4,185人 (+2人)
世帯数 2,506戸 (+3戸)

〒299 - 4492  
千葉県長生郡睦沢町下之郷1650-1  
☎ 0475 - 44 - 1111(代)  
Homepage  
http://www.town.mutsuzawa.chiba.jp  
E-mail address  
soumu@town.mutsuzawa.chiba.jp



good  
Smile!

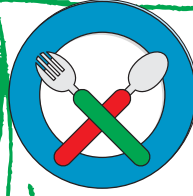


### 編集後記

今回、妙楽寺の八日祭の取材で、住職が「本来は自分のための願い事はしてはいけない。でも最後に少しでも自分の願い事をしなさい、それを仏様は叶えてくれます。」と言っていました。人間は欲深いもの。一つ叶えば、またその上を求めていきます。大いに反省させられました。

(A.T)

ご意見・ご要望、身近な情報などは  
総務課総務係☎44-2500まで  
お願いします。



## 簡単でおいしい!! エ プロンママさん



### 元気ぞうすい



#### 材料(1人分)

ごはん .....120g  
さけフレーク .....大さじ3  
白菜 .....1枚  
卵 .....小1個  
しめじ .....1/4株  
わかめ .....大さじ1  
みつ葉 .....3本  
ごま .....大さじ1  
だし(市販).....小さじ1/3  
しょう油 .....適量  
塩 .....少々  
コショウ .....少々

#### 1人分

エネルギー : 386kcal

#### 作り方

白菜を千切りにして煮る。

白菜が煮えたら、しめじ・わかめを入れ、火がとおったら、ごはん・だしを入れる。

軽くかきまぜ、とき卵を入れて火を止める。

さけフレークを加え、調味料で味をととのえ、みつ葉・ごまの順にちらして、できあがり。

簡単に作れて忙しい朝にぴったりです!

## むつぞわ's チルドレン



のぞみ  
中村 希望ちゃん  
平成14年3月3日生(上市場)  
父 優さん♥母 朋美さん

傘が大好きな希望ちゃん。お天気なのにお気に入りの傘をさして、「あつめあつめ ふつれふつれ」とごきげん!お歌も大好き。放っておくと一日中歌っていることもあるそうです。

帰り際に、ビデオテープを顔に近づけて、「撮って!」と言。何かと思ったら、カメラマンの真似でした(笑)。

チルドレン募集! 対象: 広報発行月に誕生日を迎える2歳以下のお子さん。  
掲載ご希望の方は総務課総務係まで。